



ประชาสัมพันธ์และเตือนการระบาดศัตรูพืช

สำนักงานเกษตรอำเภอพัฒนานิคม

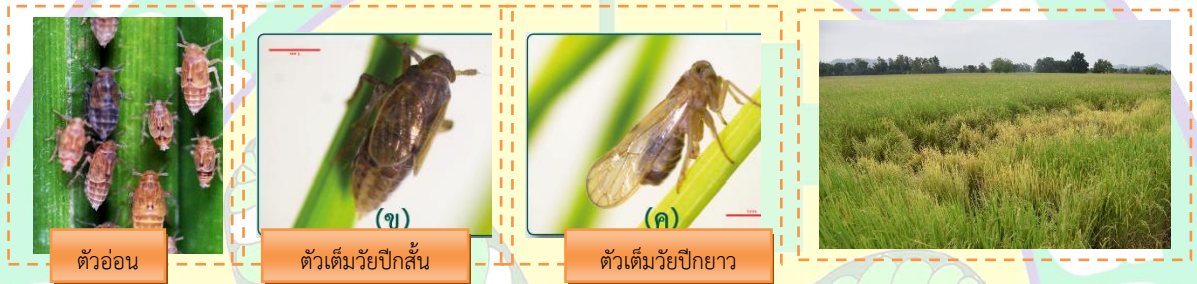
ประจำเดือน มิถุนายน พ.ศ. ๒๕๖๓

เรื่อง การป้องกันกำจัดเพลี้ยกระโดดสีน้ำตาล



สำนักงานเกษตรจังหวัดลพบุรีแจ้งประชาสัมพันธ์เกษตรกรผู้ปลูกข้าว ให้ระวังการเข้าทำลายของ “เพลี้ยกระโดดสีน้ำตาล” โดยเฉพาะพันธุ์ข้าวที่อ่อนแอต่อเพลี้ยกระโดดฯ เช่น ปทุมธานี๑ ชัยนาท๑ ด้วยปัจจุบันพบเพลี้ยกระโดดสีน้ำตาลระยะตัวเต็มวัยออกมาเล่นไฟในเวลาากลางคืนในหลายจังหวัดเขตภาคกลาง จึงขอให้เกษตรกรเฝ้าระวังพร้อมปฏิบัติตามแนวทางในการป้องกันกำจัด ดังนี้

เพลี้ยกระโดดสีน้ำตาล เป็นแมลงชนิดปากดูด ตัวเต็มวัยมีขนาดเล็ก ลำตัวยาวประมาณ ๓ มม. กว้าง ๑ มม. ลำตัวสีน้ำตาลถึงน้ำตาลปนดำ มีทั้ง **ชนิดปีกยาว** และ **ชนิดปีกสั้น** ตัวเมียขนาดใหญ่กว่าตัวผู้โดยวางไข่เป็นกลุ่ม ๘ - ๑๐ ฟอง ที่กาบใบและเส้นกลางใบข้าวเห็นเป็นรอยช้ำสีน้ำตาล ตลอดช่วงชีวิตชนิดปีกยาววางไข่ได้ ๑๐๐ ฟอง ชนิดปีกสั้นวางไข่ได้ ๓๐๐ ฟอง มีวงจรชีวิตรวม ๒๘ - ๓๕ วัน แบ่งเป็น ๓ ระยะ ๑) **ไข่** โดยไข่จะฟักเป็นตัวอ่อนภายใน ๗ - ๙ วัน ๒) **ตัวอ่อน** ลอกคราบ ๕ ครั้งใน ๑๑ - ๑๗ วัน เพื่อเป็น ๓) **ตัวเต็มวัย** โดยตัวเมียอายุเฉลี่ยประมาณ ๑๕ วัน ตัวผู้อายุเฉลี่ยประมาณ ๑๓ วัน



ลักษณะการทำลาย ตัวอ่อนและตัวเต็มวัยใช้ปากแทงดูดกินน้ำเลี้ยงจากท่อน้ำ/ท่ออาหาร บริเวณกาบใบข้าวส่วนโคนต้นเหนือระดับน้ำหรือที่เส้นกลางใบหลังใบข้าว ต้นข้าวจะแสดงอาการใบเหลืองเตี้ยโตช้า หากระบาดรุนแรงจะแสดงอาการไหม้แห้งคล้ายถูกน้ำร้อนลวกทำให้ข้าวแห้งตาย เรียก “**ฮอปเปอร์เบิร์น**” (hopper burn) สามารถเข้าทำลายข้าวได้ทุกระยะ พัฒนาปรับตัวเข้ากับสภาพแวดล้อมและอาหารได้ดี เช่น เมื่ออาหารมีมากจะพัฒนาเป็นชนิดปีกสั้นบินไม่ได้ซึ่งขยายพันธุ์ได้มาก แต่เมื่ออาหารมีน้อยจะพัฒนาเป็นชนิดปีกยาวเพื่ออพยพไปยังแหล่งอาหารอื่น

การป้องกันและกำจัด เกษตรกรควรสำรวจแปลงนาอย่างสม่ำเสมอทุกสัปดาห์และปฏิบัติตามคำแนะนำดังนี้

- ๑) ปลูกข้าวพันธุ์ต้านทานเพลี้ยกระโดดสีน้ำตาล ได้แก่ สุพรรณบุรี๓ สุพรรณบุรี๕๐ พิษณุโลก๒ กข๓๑ กข๔๑ และ กข๔๗ เป็นต้น และไม่ควรปลูกพันธุ์เดียวติดต่อกันเกิน ๔ ฤดูปลูก
 - ๒) ใช้เมล็ดพันธุ์ข้าว ๑๐ - ๑๕ กก./ไร่ ถ้าหนาแน่นไปจะเหมาะแก่การเกิดโรคและแมลงศัตรูพืชระบาด
 - ๓) ใส่ปุ๋ยตามที่ราชการแนะนำ หากใส่ไนโตรเจนมากเกินไปต้นข้าวจะหนาแน่นและอวบน้ำ เหมาะแก่การเข้าทำลายของเพลี้ย
 - ๔) ควบคุมระดับน้ำหลังปักดำหรือหว่านข้าว ๒ - ๓ สัปดาห์จนถึงระยะข้าวตั้งท้อง ให้พอดินเปียกหรือมีน้ำเรียกผิวดินนาน ๗ - ๑๐ วัน แล้วปล่อยขังทิ้งไว้ให้แห้งเองสลับกันไป เพื่อไม่ให้เหมาะสมกับการดำรงชีวิตของเพลี้ย
 - ๕) อนุรักษ์ศัตรูธรรมชาติที่มีประโยชน์ ได้แก่ แมงมุม ตัวเต่า แมลงปอ แตนเบียนและมวนเขียวดูดไข่ เป็นต้น
 - ๖) ใช้เชื้อราบิวเวอเรียหรือเมทาไรเซียม อัตรา ๑ กก./น้ำ ๒๐ ลิตร ฉีดพ่นให้ถูกตัวในเวลาเย็นหรือเช้า ทุกๆ ๕ - ๗ วัน เมื่อพบตัวเต็มวัยเพลี้ยในปริมาณมาก
 - ๗) ใช้เครื่องดูดแมลงกับดักแสงไฟ (ห่างจากแปลงนา) กำจัดตัวเต็มวัยตั้งแต่วเวลาพลบค่ำจนถึงสามทุ่ม เพื่อลดจำนวนประชากรและตัดวงจรชีวิตของเพลี้ย เกษตรกรต้องปฏิบัติโดยพร้อมเพรียงกันทุกพื้นที่จึงจะได้ผลดี
 - ๘) ใช้สารเคมีตามคำแนะนำของทางราชการ หากพบเพลี้ยกระโดดสีน้ำตาลมากกว่า ๑๐ ตัว/กอ ในนาข้าว ได้แก่
 - ระยะกล้าถึงแตกกอ** บูโพรเพซิน ๑๐% WP ,บูโพรเพซิน ๕% WP+ไอโซโปรคาร์บ ๒๐% WP ,อีโทเฟนพรอกซ์ ๑๐% EC
 - ระยะแตกกอเต็มที่** อีโทเฟนพรอกซ์ ๑๐% EC ,ไดโนทีฟูแรน ๑๐% WP ,ไพมีโทซิน ๕๐% WG
 - ระยะตั้งท้องถึงออกรวง** ไพมีโทซิน ๕๐% WG ,ไดโนทีฟูแรน ๑๐% WP ,คาร์โบซิลเฟน ๒๐ % EC
- ในกรณีระบาดรุนแรง สารเคมีที่สามารถใช้ควบคุม คือ ไพมีโทซิน ๕๐% WG (พบมวนเขียวดูดไข่มาก) หรือ ซัลฟอกซาฟอร์ ๕๐% WG (พบมวนเขียวดูดไข่น้อย)