



**ประชาสัมพันธ์และเตือนการระบาดของศัตรูพืช**  
**สำนักงานเกษตรอำเภอพัฒนานิคม**  
**ประจำเดือน พฤษภาคม พ.ศ. ๒๕๖๓**  
**เฝ้าระวังด้กัแตนทะเลทราย (Desert locust) ในประเทศไทย**



สำนักงานเกษตรจังหวัดลพบุรีแจ้งประชาสัมพันธ์เกษตรกร ให้เฝ้าระวังด้กัแตนทะเลทราย Schistocerca gregaria (Forsk., 1775) (Orthoptera: Acrididae) ซึ่งจัดเป็นศัตรูพืชที่มีความร้ายแรงระดับโลก เมื่อวันที่ 30 มกราคม 2563 FAO เตือนภัยด้กัแตนทะเลทรายระบาดร้ายแรงสุดในรอบ 25 ปีในแอฟริกาและกำลังแพร่ระบาดเข้าตะวันออกกลางและอินเดีย การระบาดของฝูงด้กัแตนเป็นผลมาจากการเปลี่ยนแปลงสภาพภูมิอากาศ (Climate Change) ทำให้เกิดสภาพแวดล้อมที่เหมาะสมต่อการขยายพันธุ์ของด้กัแตน ซึ่งขณะนี้พบการระบาดของฝูงด้กัแตนใน 13 ประเทศ ได้แก่ เคนยาเอธิโอเปีย เอริเทรีย โซมาเลีย ซูดานใต้ อุกันดา จิบูตี เยเมน โอมาน ซาอุดีอาระเบีย อิหร่าน อินเดีย และปากีสถาน

ด้กัแตนทะเลทราย เป็นด้กัแตนที่อพยพเป็นกลุ่มใหญ่ระยะทางไกล เพิ่มจำนวนได้อย่างรวดเร็ว และสามารถกินพืชได้หลายชนิด (polyphagous) รวมถึงพืชสำคัญทางเศรษฐกิจ เช่น ข้าว ข้าวโพด ข้าวฟ่าง ข้าวบาร์เลย์ อ้อย หญ้าเลี้ยงสัตว์ ฝ้าย ไม้ผล พืชผัก และวัชพืช กินได้ทุกส่วนของพืชทั้งใบ ลำต้น ดอก ผลเมล็ด และราก และสามารถกินอาหารได้ตลอดอายุไข ด้กัแตนตัวเต็มวัยสามารถกินอาหารได้ในปริมาณเท่าน้ำหนักตัวต่อวัน (ประมาณ 2 กรัม/ตัว/วัน) หากมีการระบาดจะเกิดความเสียหายรุนแรง รวดเร็ว และเกิดความเสียหายเป็นบริเวณกว้าง

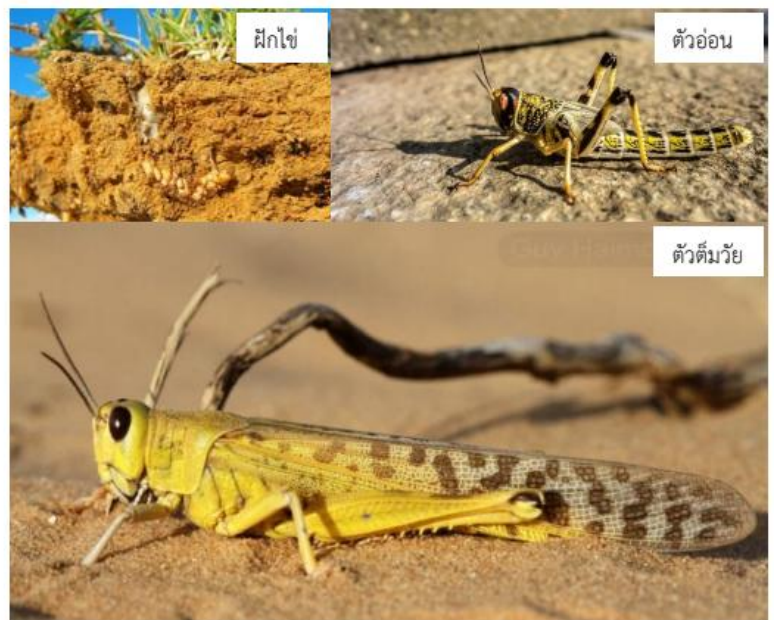
**วงจรชีวิตของด้กัแตนทะเลทราย**

มีระยะการเจริญเติบโต 3 วัย ได้แก่ ไข่ ตัวอ่อน และตัวเต็มวัย ตลอดวงจรชีวิตใช้เวลา 2-6 เดือน

ไข่ : 2 สัปดาห์ (10-65 วัน) หลังจากผสมพันธุ์เพศเมียวางไข่ในดินร่วนปนทรายลึกประมาณ 5-10 เซนติเมตร ลักษณะไข่คล้ายเมล็ดข้าว เรียงเป็นฝัก ฝักไข่มีรูปร่างเป็นทรงกระบอกยาว 3-4 เซนติเมตร เพศเมียวางไข่ได้ 1-3 ฝัก ไข่ 1 ฝัก มีจำนวนไข่ 90-160 ฟอง เพศเมียหนึ่งตัวสามารถวางไข่ได้ 3 ครั้ง ต่อรุ่น หากมีการระบาดมากอาจพบฝักไข่ได้มากถึง 1,000 ฝักต่อตารางเมตร

ตัวอ่อน (Hopper) : 30-40 วัน มีการลอกคราบ 5-6 ครั้ง ตัวอ่อนวัย 1 สัปดาห์ 2-5 สีดำสลับเหลือง

ตัวเต็มวัย : 3 สัปดาห์-9 เดือน (เฉลี่ย 2-4 เดือน) สีน้ำตาลหรือเหลือง หากกินในเวลากลางวัน (20 นาทีหลังจากพระอาทิตย์ตกดิน) จากการเปลี่ยนแปลงพฤติกรรมของด้กัแตนทะเลทรายเมื่อประชากรหนาแน่น บางตัวอาจแยกอยู่แบบเดี่ยว (solitarious) ทำให้บางครั้งเข้าใจว่าเป็นคนละชนิด คือ ด้กัแตนทะเลทรายที่อยู่แบบเดี่ยวมีสีน้ำตาล ในขณะที่ด้กัแตนทะเลทรายที่อยู่รวมเป็นกลุ่ม (gregarious) ตัวอ่อนสีชมพู และตัวเต็มวัยสีเหลือง



ภาพลักษณะของด้กัแตนทะเลทราย

ที่มา : <http://www.fao.org/ag/locusts/common/ecg/75/en/DLrisk495e.jpg>

“ ส่งเสริมให้ชุมชนเข้มแข็ง จัดการศัตรูพืชได้ด้วยตนเอง ”

สำนักงานเกษตรอำเภอพัฒนานิคม ๐๓๖-๔๙๑๑๓๓ E-mail : Lopbur02i@doae.go.th



**ประชาสัมพันธ์และเตือนการระบาดของศัตรูพืช**  
**สำนักงานเกษตรอำเภอพัฒนานิคม**  
**ประจำเดือน มีนาคม พ.ศ. ๒๕๖๓**  
**เฝ้าระวังตั๊กแตนทะเลทราย (Desert locust) ในประเทศไทย**



จากสถานการณ์การกระจายที่พบบริเวณกว้างรวมถึงพื้นที่ฝั่งตะวันตกของประเทศอินเดีย ทำให้แมลงชนิดนี้ มีโอกาสเป็นแมลงศัตรูพืชรุกราน (Invasive species) ในประเทศไทยได้ ถึงแม้ขณะนี้ยังไม่มีรายงานการระบาดสร้างความเสียหายภายในประเทศไทย แต่อย่างไรก็ตามตั๊กแตนชนิดนี้อาจจะมีโอกาสเข้ามาแพร่ระบาดสร้างความเสียหายในประเทศไทยได้ หากการระบาดในประเทศอินเดียขยายมายังฝั่งตะวันออก

**กรมวิชาการเกษตรได้มีมาตรการการเฝ้าระวังตั๊กแตนทะเลทราย (Desert locust) ในประเทศไทย ดังนี้**  
**มาตรการที่ 1 การติดตามสถานการณ์และสำรวจตั๊กแตนทะเลทรายบริเวณชายแดน**

- ติดตามสถานการณ์การระบาดและทิศทางการเคลื่อนย้ายของตั๊กแตนทะเลทรายในต่างประเทศ Locust Watch

- สำรวจแปลงพืชอาหารของตั๊กแตนทะเลทรายที่อยู่ในบริเวณชายแดนประเทศเพื่อนบ้านที่มีรายงานการระบาด ตรวจสอบชนิดของตั๊กแตน โดยเปรียบเทียบกับรูปภาพตั๊กแตนทะเลทราย ในกรณีที่มีลักษณะใกล้เคียงตามภาพตัวอย่าง บันทึกตำแหน่งพิกัดภูมิศาสตร์จุดที่ ให้เก็บตัวตั๊กแตนใส่ถุงพลาสติกที่เตรียมไว้ให้และนำส่งที่สำนักวิจัยพัฒนาการอารักขาพืช เพื่อนำมาจำแนกชนิดว่าเป็นตั๊กแตนทะเลทรายหรือไม่

**มาตรการที่ 2 การป้องกันกำจัดตั๊กแตนทะเลทราย ในกรณีพบในเขตประเทศไทย**

**วิธีการ**

- เมื่อตรวจพบตั๊กแตนทะเลทราย ให้ทำการป้องกันกำจัดโดยวิธีการที่เหมาะสม เช่น ใช้ตาข่ายหรือสวิงจับตัวตั๊กแตนมาทำลายเพื่อป้องกันไม่ให้ตั๊กแตนผสมพันธุ์ และวางไข่

**วิธีการใช้สารเคมี**

- ทำการป้องกันกำจัดโดยใช้สารฆ่าแมลงชนิดใดชนิดหนึ่งดังต่อไปนี้

ชื่อสารฆ่าแมลง	อัตราต่อน้ำ 20 ลิตร	กลุ่มสาร <sup>2/</sup>
1. ฟิโปรนิล (Fipronil) 5% SC	30 มล.	2B
2. อีโทเฟนพรอกซ์ (Etofenprox) 20% EC	40 มล.	3A
3. เดลตามีทริน (Deltamethrin) 3% EC	20 มล.	3A
4. แลมป์ดาไซฮาโลทริน (Lambda cyhalothrin) 2.5% EC	20 มล.	3A
5. เอสเฟนวาลีเรต + เฟนิโตรไทออน (esfenvalerate+ fenitrothion) 1.25 + 25% W/V EC	40 มล.	3A + 1B
6. ไดฟลูเบนซุรอน (Diflubenzuron) 25% WP	30 กรัม <sup>1/</sup>	15

หมายเหตุ <sup>1/</sup> ใช้ในช่วงตั๊กแตนในระยะตัวอ่อนเท่านั้น

<sup>2/</sup> พ่นกลุ่มใดกลุ่มหนึ่งตามคำแนะนำ เพื่อลดความต้านทานต่อสารกำจัดแมลง

**วิธีการใช้ชีววิธี**

- การพ่นด้วยเชื้อราเขียว Metarhizium anisopliae หรือ สารชีวภัณฑ์อื่น ๆ เช่น เชื้อโปรโตซัว

**วิธีการอื่น ๆ**

- ถ้ามีการระบาดรุนแรงก่อให้เกิดความเสียหายต่อพืชผลการเกษตรเป็นวงกว้าง จังหวัดอาจจะพิจารณาประกาศเป็นเขตภัยพิบัติ

- นำตั๊กแตนทะเลทรายมาบริโภค โดยการทอดให้สุก เช่นเดียวกับตั๊กแตนป่าทั้งก้า

“ ส่งเสริมให้ชุมชนเข้มแข็ง จัดการศัตรูพืชได้ด้วยตนเอง ”

สำนักงานเกษตรอำเภอพัฒนานิคม ๐๓๖-๔๙๑๑๓๓ E-mail : Lopbur02i@doae.go.th